

宽、肾形，象瓦片一样叠盖着整个虫体背面。固定标本的背须外缘有起伏的皱褶；腹须为卵形。背须基部具足刺和 2—3 根毛状刚毛。腹叶有 40 根以上的复型刺状刚毛。

体为褐色或灰橄榄色，背须和腹须为黑橄榄色或绿褐色。

体长为 75mm；宽含疣足和刚毛 7—8mm，体节数 125 个。

生物学特征 主要栖息于砾石或卵石海底。水深 0—75m。

地理分布 黄海，日本海，千岛群岛，科曼得斯基群岛，阿拉斯加，温哥华，加利福尼亚和新西兰。

分类讨论 覆瓦背叶虫与美国背叶虫 *Notophyllum americanum* Verrill, 1885 相似，但后者项器有 4—7 个叶片 (Pettibone, 1962)，因此，这两种很可能是亚种关系，但只有在检查模式标本后才好进一步证实。

(3) 华彩背叶虫 *Notophyllum splendens* (Schmarda, 1861) (图 30)

Macrophyllum splendens Schmarda, 1861: 82, pl. XXIX, fig. 227.

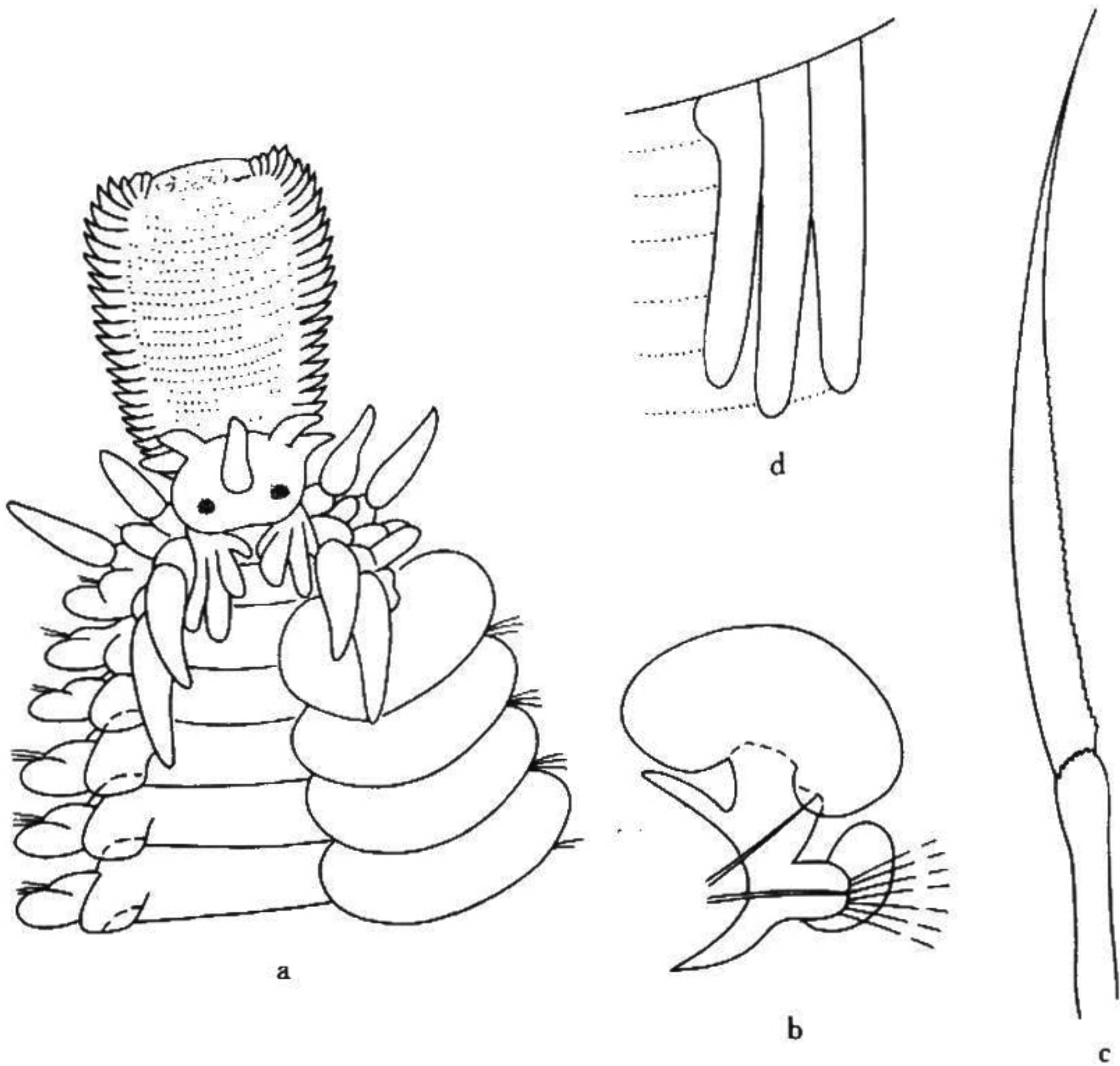


图 30 华彩背叶虫 *Notophyllum splendens* (Schmarda)

a. 体前部及吻部分翻出背面观； b. 疣足； c. 刚毛； d. 项器。

Notophyllum splendens: Augener, 1913: 140, fig. 11; Fauvel, 1930: 515; Fauvel, 1933a: 16; Monro 1934: 359; Fauvel, 1953: 126, fig. 60, c; Day, 1953: 408, fig. 2, h-k; Day, 1967: 151, fig. 5.3, k-n; Ушаков, 1972: 168.

标本采集地 黄海、东海（浙江沿岸、台湾海峡、福建沿岸）和南海（粤东沿岸）。

形态特征 体短而粗。口前叶圆，具5个头触手，均为纺锤形，两头尖。在两个大眼间向前伸出1中央触手。口前叶后缘两侧具掌状大项器，大项器上各具2—4个指状突起。吻粗大，背面与腹面均具横脊，侧面具2纵列密集的叶片突。第1体节背面退化，触须4对都较短，表达式为： $\left(1 + S \frac{1}{1}\right) + S \frac{1}{N}$ 。疣足背叶退化，具一足刺，但不具毛状刚毛。疣足背须大、肾形、覆盖虫体大部分；腹叶较小，具复型刺状刚毛，刚毛柄部喙端具小刺，端片具锯齿状细齿。

酒精标本为绿色或褐色。

体长15—50mm；宽度为1—4mm。

地理分布 阿拉斯加，日本，澳大利亚，新西兰，菲律宾群岛，斯里兰卡，红海，南非。黄海，东海和南海也有分布。

II. 仙须虫属 *Nereiphylla* Blainville, 1828

Genetyllis Malmgren, 1865.

口前叶圆形，具4个头触手，无中央头触手。眼大。吻长而细，具分散的圆形乳突。触须圆柱形、稍扁。第1体节与第2体节背部愈合。体节上不具纤毛带。疣足单叶型。背须细绳状，一般较长，很少较宽。肛须圆柱形，具尖端。中央肛乳突有或无。

Pleijel (1991) 检查了仙须虫属 *Nereiphylla* 和格须虫属 *Genetyllis* 的模式种，结果较大标本的所有4对触须都稍显扁。不同的是格须虫 *Genetyllis lutea* 有较宽的背须，但形状都相似。因此，Pleijel 认为 Malmgren (1865) 建立格须虫属 *Genetyllis* 的模式种是仙须虫属 *Nereiphylla* 的同物异名幼体。

模式种：裴氏仙须虫 *Nereiphylla paretii* Blainville, 1828.

仙须虫属目前有多少种尚不十分清楚，估计不少于11种。我国目前仅发现1种。

(4) 栗色仙须虫 *Nereiphylla castanea* (Marenzeller, 1879) (图 31)

Carobia castanea Marenzeller, 1879, p. 127, pl. III, fig. 2.

Genetyllis castanea Bergström, 1914: 158, fig. 53, pl. 3, fig. 4.

Phyllodoce castanea Fauvel, 1953: 115.

Phyllodoce (Genetyllis) castanea: 乌沙科夫、吴宝铃, 1959: 6.